



WS
z

SZCZECIN

WIADOMOŚCI

Wrzesień/październik 2020
Copyright©saa Szczecin
al. Wojska Polskiego 64
70-479 Szczecin
e-mail: wiadomosci@saa.pl
www.wiadomosci.szczecin.eu



Szczecin idzie w zielone

Setki nowych nasadzeń, jabłonie dla mieszkańców i kolejne łąki kwietne.

Więcej, str. 2

Zmiany w Strefie Płatnego Parkowania

Zmieniają się granice strefy, cennik, będzie mniej abonamentów, pierwsze 15 minut za darmo – Rada Miasta przegłosowała nowe zasady w Strefie Parkowania.

Więcej, str. 3

Rewitalizacja w parze z zielenią

To pierwszy taki projekt zatwierdzony przez bank Unii Europejskiej, w którym szczególny nacisk położono na zieloną infrastrukturę.

Więcej, str. 9

Finaliści Festiwalu Młodych Talentów

Jury pod przewodnictwem Katarzyny Nosowskiej wybrało finałową 10. Przesłuchania konkursowe odbędą się 9 października.

Więcej, str. 12

Szczecin idzie w zielone

To kolejna akcja powiększająca i wzbogacająca obszar zielonego miasta, jednak nietypowa, bo powiązana z działalnością charytatywną Galerii Szpargałek. Miasto planuje też kolejne nasadzenia zieleni.

We wrześniu w trzech największych szczecińskich Ekoportach: przy ul. Arkońskiej, Leszczyńskiej oraz Taczaka mieszkańcy Szczecina odbierali sadzonki pięknych, blisko dwumetrowych jabłoni. Jednak aby stać się posiadaczem jednej z 900 sadzonek rozdawanych w tych Ekoportach, trzeba było przynieść przedmiot, który następnie trafił do Galerii Szpargałek. Szczecinianie wymieniali na sadzonki jabłoni, m.in. zabawki, książki, płyty, porcelanę, sprzęt AGD, meble.

Dzięki akcji „Szczecin idzie w zielone” na terenie miasta będzie jeszcze więcej pięknej zieleni. Sadzonki można bowiem wykorzystać w dowolny sposób: posadzić w przydomowym ogrodzie, na działce czy na innym terenie, po uzyskaniu zgody administratora. Finał akcji „Szczecin idzie w zielone” miał miejsce w parku Andersa, gdzie posadzone zostało pamiątkowe drzewo – robinia akacjowa.

A zebrane przedmioty trafią do charytatywnej Galerii Szpargałek, która zajmuje się pomocą potrzebującym organizacjom, m.in. hospicjom, stowarzyszeniom, schronisku dla bezdomnych osób itd.

„Szpargałki”, czyli przedmioty wymienione na drzewka, będzie można zabrać z Galerii, tak jak dotychczas, po wpłaceniu symbolicznej sumy na konto organizacji charytatywnej. Dodajmy, że Zakład Usług Komunalnych



proceeds Galerii Szpargałek od ponad dwóch lat i jest to jedyne takie miejsce w Polsce. W tym czasie udało się wspomóc organizacje kwotą ponad 140 tysięcy złotych!

Niestety, ze względów epidemiologicznych, Galeria Szpargałek jest nadal zamknięta. Jej otwarcie, prawdopodobnie na trochę innych zasadach, planuje się już niebawem, a na razie te kilkaset przedmiotów zebranych w zamian za 900 sadzonek jabłoni, można było obejrzeć na specjalnej wystawie w Ekoporcie przy ul. Taczaka.

Drzewa na gwarancji

Do końca listopada, w różnych rejonach Szczecina posadzonych ma być kolejnych 635 drzew. **Nowością jest**



ich 3-letnia gwarancja. Oznacza to, że obowiązkiem wybranej w przetargu firmy, będzie wykonywanie w tym czasie wszelkich zabiegów pielęgnacyjnych takich jak m.in. podlewanie, nawożenie czy odchwaszczanie.

Nowe nasadzenia m.in. robinie, lipy, jarzębie, klony, wiśnie, platany, kasztanowce, buki, graby, świerki, daglezie czy brzozy pojawią się w parkach: Kasprowicza, Żeromskiego, Chopina, na placach: Zwycięstwa, Słowińców, przy ulicach: Felczaka, Krakowskiej, Krygiera, na kąpielisku Arkonka, Cmentarzu Centralnym. Oczywiście będą także i na Prawobrzeżu, m.in. w parkach: Wolności, Wszystkich Dzieci, Majowe i w wielu innych miejscach.

„Jedno dziecko, jedno drzewo” Szczecin przystąpił do programu „Jedno dziecko, jedno drzewo”, w ramach którego rodzice zasadzą drzewa upamiętniające narodziny ich dzieci. Nabór już się zakończył, a akcja sadzenia odbędzie się w październiku. Wyjątkowe drzewa pojawią się zarówno na Prawobrzeżu – w Parku Majowe, jak i na Lewobrzeżu – na terenie Syrenich Stawów.

Chęć udziału w akcji zgłosiło ponad 100 rodzin, a posadzonych zostanie 75 drzew. Oznacza to, że w wydarzeniu czynny udział może wziąć 75 rodzin. Wszystkie zostały już powiadomione o zakwalifikowaniu się do akcji oraz o jej szczegółach. Pozostali zostali wpisani na listę rezerwową.

więcej: wiadomosci.szczecin.eu



Widzimy się na targach!

HOME ARENA

3-4 PAŹDZIERNIK, NETTO ARENA

WSTĘP WOLNY

**ZAPYTAJ DORADCĘ
O MIEJSKĄ NIERUCHOMOŚĆ!**

Zmiany w Strefie Płatnego Parkowania

Zmienia się granice strefy, cennik, będzie mniej abonamentów, pierwsze 15 minut za darmo – Rada Miasta przegłosowała nowe zasady działania Strefy Parkowania w Szczecinie. Wejdą w życie 31 marca 2021 roku. Dzięki temu w centrum miasta łatwiej znajdziemy miejsce do zaparkowania.

Liczba zarejestrowanych samochodów w Szczecinie przekracza dziś 300 tys. To dwa razy więcej w porównaniu z 2005 rokiem. 88 tys. aut codziennie wjeżdża do Szczecina z zewnątrz. Średnia liczba wolnych miejsc w strefie spadła do krytycznego poziomu 2,9 proc. Jeszcze gorzej jest na obrzeżach strefy. Tymczasem pożądanym wskaźnik to 15-30 proc.

Zbyt mała rotacja aut w centrum miasta jest spowodowana przede wszystkim nadmierną liczbą abonamentów i opłat zryczałtowanych. Pojazdy z opłatami długoterminowymi zajmują połowę strefy.

Uchwała zmienia strukturę cennika i przesuwając ciężar poboru opłat z abonamentów, opłat zryczałtowanych - na opłaty krótkoterminowe dostępne w parkomatach bądź za pośrednictwem aplikacji mobilnych MobiParking czy SkyCash. Zmienia też granice SPP.

SPP w nowych granicach

Obejmie 140 ulice i place wobec 80 dotychczas. Liczba miejsc postojowych **zwiększy się z 6853 do ok. 11,7 tys.** Nowe granice strefy w znacznym stopniu pokrywają się z naturalnymi granicami centrum miasta. Dzięki temu zostanie ograniczony proceder parkowania aut na ulicach tuż za strefą, co utrudniało funkcjonowanie mieszkańcom tych ulic oraz przedsiębiorcom. Te naturalne granice to m.in. Park Kasprzowicza, Odra, czy ulica Narutowicza, poza którą przeważają funkcje mieszkaniowe.

Wraz z powiększeniem strefy nastąpi wymiana parkomatów na nowe (np. będzie można płacić kartą, nie trzeba będzie wkładać biletu za szybę).

Granice nowej SPP wyznaczają następujące ulice:

- Piotra Skargi,
- Wyzwolenia (od ronda Giedroycia do ul. Malczewskiego),
- Malczewskiego,
- Parkowa (od ul. Malczewskiego do ul. Kapitańskiej - Starzyńskiego),
- Kapitańska,
- Jana z Kolna (od ul. Kapitańskiej do Nabrzeża Wieleckiego),
- Nabrzeże Wieleckie,
- Kolumba (od ul. Nowej do pętli autobusowej za Dworcem PKP),
- Owocowa,
- Czarnieckiego,
- Potulicka (od ul. Czarnieckiego do ul. Narutowicza),
- Narutowicza,
- Piastów (od ul. Narutowicza do Pl. Szyrockiego),
- Boh. Warszawy do Ku Słońcu i w lewo do ronda Pileckiego)
- Sikorskiego (od ronda Pileckiego do ul. Boh. Warszawy),
- Boh. Warszawy.
- Wawrzyniaka do Piotra Skargi.

Nowy cennik SPP

Z badania strefy wynika, że niezadowolająca rotacja aut w centrum miasta jest spowodowana przede wszystkim nadmierną liczbą abonamentów i opłat zryczałtowanych. **Dlatego w nowym cenniku nie ma abonamentów rocznych. W zamian będzie abonament na wybraną liczbę dni roboczych (maks. 23) w cenie 30 zł/dzień dla strefy A i 20 zł/dzień dla B.**

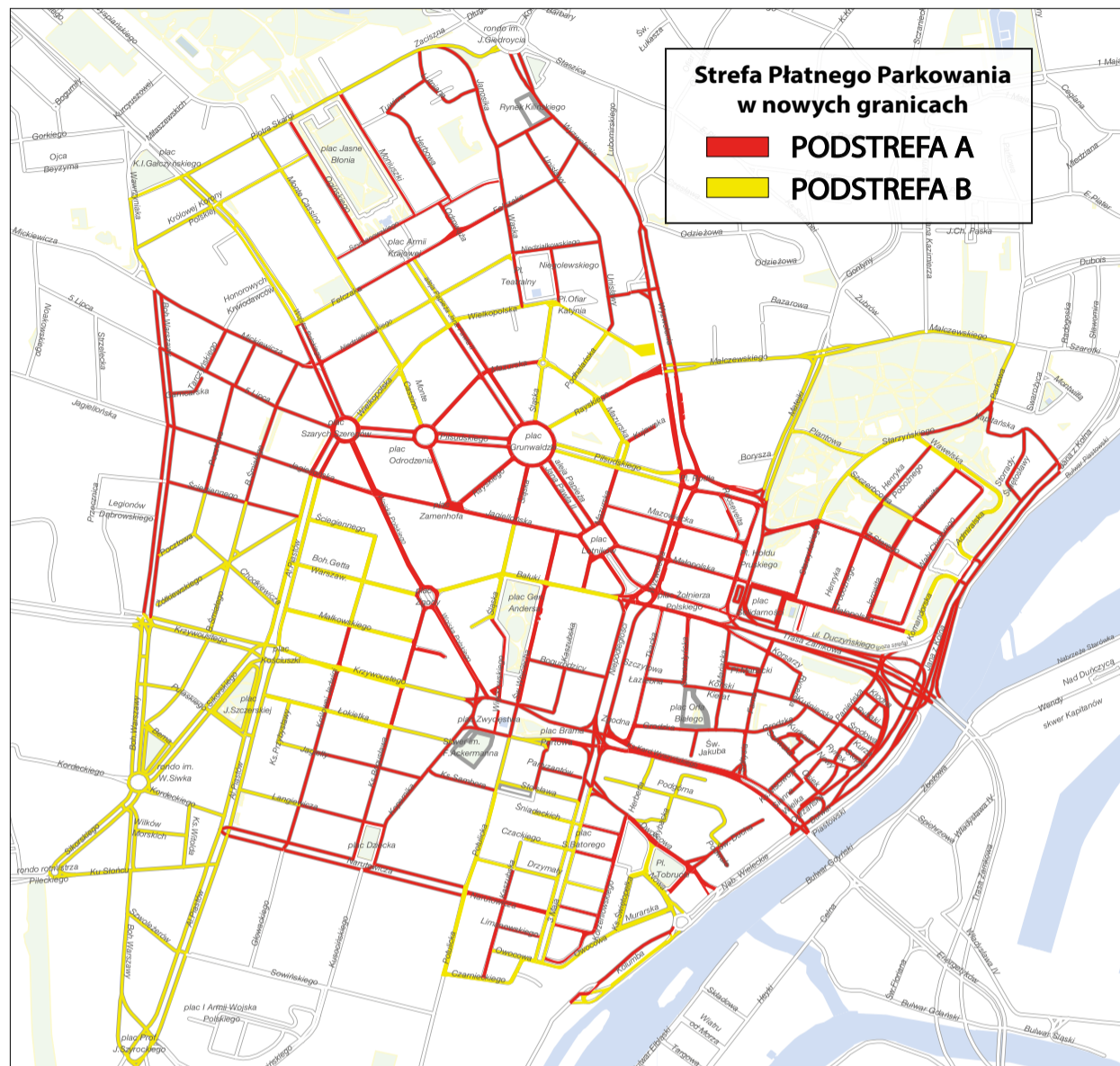
Abonamenty miesięczne będą dostępne tylko dla osób i firm płacących podatki w Szczecinie. Opłaty: 150 zł za strefę B i 240 zł za strefę A.

Roczna opłata zryczałtowana dla mieszkańca strefy wzrośnie z 96 do 360 zł.

Opłata za pierwszą godzinę w strefie B będzie wynosić 2,8 zł, a w strefie A 3,6 zł.

Opłata dodatkowa za nieopłacony postój wyniesie 200 zł (albo 100 zł, jeśli zostanie zapłacony w terminie 7 dni od zawiadomienia o nieopłaconym postoj).

Ze względu na coraz większą liczbę aut hybrydowych zmianie ulegnie stawka za postój takich pojazdów.



Opłata zryczałtowana miesięczna dla właściciela hybrydy, której emisja CO₂ nie przekracza 100 g/km ma kosztować 50 zł miesięcznie (do tej pory 10 zł za rok). Ale uwaga: nowe regulacje dotyczą hybryd typu plug-in. Hybrydy samochodujące będą traktowane jak samochody spalinowe.

Zgodnie z ustawą o elektromobilności zwolnieni z opłaty za postój w strefie pozostają właściciele samochodów elektrycznych.

Absolutną nowością w szczecińskiej strefie będzie opłata zerowa za pierwsze 15 minut.

Cennik szczecińskiej SPP nie był zmieniany od 2012 roku. W Lublinie pierwsza godzina w B kosztuje 2,50, w A 3,90 zł. W Poznaniu za pierwszą godzinę w Śródmiejskiej Strefie Parkowania Centrum kierowcy płacą 7 zł (poza centrum 3,50), W Krakowie pierwsza godzina w strefie A kosztuje 6 zł, B 5 zł, C 4 zł.

Cztery nowe płatne parkingi niestrzeżone

Radni przegłosowali też uchwałę o utworzeniu czterech nowych płatnych parkingów niestrzeżonych (PPN):

- pod Trasą Zamkową (110 miejsc)
- przy ul. Czarnieckiego (40 miejsc)
- przy ul. Ogińskiego (25 miejsc)
- przy ul. Szymanowskiego (50 miejsc).

Parkingi te będą płatne w dni robocze od 8.00 do 17.00. Pod Trasą Zamkową i przy Czarnieckiego za pierwsze 15 minut zapłacimy 0,50 zł, za każde kolejne rozpoczęte 15 minut - 0,50 zł (czyli 2 zł za godzinę). Ze względu na duży deficyt miejsc postojowych w rejonie Urzędu Miasta opłata za parkowanie na PPN przy Ogińskiego i Szymanowskiego będą wyższe: za pierwsze rozpoczęte 15 minut - 1 zł, za każde kolejne rozpoczęte 15 minut - 1 zł (4 zł za godzinę).

Opłaty będzie można wnosić przez parkomat albo aplikacje mobilne (Sky Cash, MobiParking).

Opłata za postój bez wykupionego biletu, podobnie jak na PPN na Pl. Orła Białego, kosztować będzie 200 zł.

Nowe PPN zostaną uruchomione 1 lutego 2021 roku (pierwotny projekt zakładał 14 dni po publikacji uchwały przez wojewodę).

Nowy Ład Parkingowy

Trzy strefy komunikacyjne Szczecina z lokalizacją parkingów buforowych przy stacjach SKM

Przegłosowane uchwały są praktyczną realizacją Nowego Ładu Parkingowego. Miasto potrzebuje rozwiązań, które ograniczą indywidualny ruch samochodowy, a tym samym zmniejszą emisję gazów cieplarnianych i zanieczyszczeń szkodliwych dla środowiska.

Przygotowana przez Wydział Gospodarki Komunalnej i NiOL koncepcja zakłada stworzenie szczecinianom możliwości wygodnego i efektywnego przemieszczania się po mieście tramwajem, autobusem, pociągiem podmiejskim, pieszo i rowerem.

Nowy Ład Parkingowy wprowadza podział miasta na trzy strefy o różnych priorytetach komunikacyjnych:

- Strefę Strategicznej Interwencji (z preferencją dla pieszych, komunikacji publicznej, elektromobilności i uzupełniających środków komunikacji, ze stopniowym ograniczaniem ruchu prywatnych aut na Starym Mieście i Łasztowli);
- Strefę SKM (strefa preferencji dla komunikacji publicznej i elektromobilności z udziałem aut prywatnych);
- Strefę Zewnętrzną (obszar poza śródmieściem oddzielony linią SKM - bez ograniczeń w ruchu z uwzględnieniem parkingów buforowych na granicy strefy).

Integralną częścią Nowego Ładu Parkingowego jest budowa - począwszy od 2022 roku - parkingowców, parkingów P+R, parkingów przy stacjach SKM, które umożliwią łączenie różnych rodzajów transportu w trakcie jednej podróży. W ramach działań zachęcających szczecinian do korzystania z komunikacji publicznej Miasto zapowiada obniżenie cen za bilety kresowe oraz uruchomienie 31 marca 2021 roku nowej linii autobusowej nr 90, która będzie obsługiwać ścisłe centrum. Także wiosną 2021 planowa jest inauguracja roweru miejskiego IV generacji.

Czas zacząć jesienne porządki

Alert: Wraki



Porzucone, niszczące samochody to też często zgłaszany problem za pośrednictwem aplikacji Alert.

Od początku roku Straż Miejska odholowała 116 pojazdów, które okazały się wrakami.

Procedura określenia danego pojazdu jako wraku nie jest prosta i szybka. Straż Miejska podejmuje interwencję weryfikując zgłoszony pojazd w rejestrze CEPIK, a następnie korespondując z właścicielem porzuconego pojazdu uzyskuje informację na jego temat. Ze względu na proces, który jest długotrwały, odpowiedzi na zgłoszenia mogą pojawiać się nawet po trzech miesiącach od przekazania informacji.

Prosimy mieszkańców, aby takie pojazdy, które mają znamiona wraku, czyli np. brak powietrza w oponach, wybite szyby, brak tablic rejestracyjnych etc zgłaszać za pośrednictwem aplikacji Alert Miejski.

Brązowe pojemniki na zielone i bioodpady o tej porze roku zapelniają się bardzo szybko. Na większe ilości liści i trawy najlepiej więc zamówić bezpłatnie kontener.

Właściciele nieruchomości jednorodzinnych mogą, tak jak dotychczas, korzystać z odbioru „zielonego”, czyli m.in.: skoszonej trawy, liści, gałęzi i innych odpadów pochodzenia roślinnego, w systemie pojemnikowym, gromadząc je w brązowych pojemnikach, odbieranych regularnie z nieruchomości.

Dodatkowo, w okresie intensywnej pielęgnacji zieleni, mogą również dwukrotnie zamówić specjalny kontener na ten rodzaj odpadów. **Usługa ta jest bezpłatna** i obejmuje dostarczenie oraz odbiór zapelnionego kontenera.

Zamówienia na kontener można składać bezpośrednio w firmach wywozowych:

Sektor I

TomPol Tomasz Franecki, TomPol II Zofia Franecka oraz Firma Usługowo Handlowa Wincenty Franecki
Kontakt w sprawie zamówień: Paulina Narkowicz, tel. 601572766, adres e-mail: tompol@franecki.pl

Termin realizacji usługi podstawienia kontenerów: w ciągu 7 dni

Sektor II

Z.P.H.G. „JUMAR” Julian Maruszewski
Kontakt w sprawie zamówień: Jolanta Ciesielska, tel. kom: 507 008 901, tel. 91 48 31 810, fax. 91 48 98 594, adres e-mail: kontenery@jumar.info.pl

Termin realizacji usługi podstawienia kontenerów: w ciągu 2 dni

Sektor III

TomPol Tomasz Franecki, TomPol II Zofia Franecka oraz Firma Usługowo Handlowa Wincenty Franecki
Kontakt w sprawie zamówień: Paulina Narkowicz, tel. 601572766, adres e-mail: tompol@franecki.pl

Termin realizacji usługi podstawienia kontenerów: w ciągu 7 dni

Sektor IV

Miejskie Przedsiębiorstwo Oczyszczania Sp. z o.o.
Kontakt w sprawie zamówień: kontenery-zielone@mpo.szczecin.pl

Termin realizacji usługi podstawienia kontenerów: w ciągu 2 dni



Przypominamy również, że odpady biodegradowalne z nieruchomości jednorodzinnych w okresie od kwietnia do końca listopada odbierane są raz w tygodniu, a w pozostałe miesiące - raz na dwa tygodnie.

W ramach stałej opłaty właściciele mogą wystawić do odbioru dowolną liczbę brązowych pojemników.

Natomiast w zabudowie wielorodzinnej pozostaje dotychczas stosowany system, czyli zamawianie kontenera na odpady zielone przez zarządców i gromadzenie biodegradowalnych w pojemnikach brązowych.

Od lipca odpadów zielonych nie przyjmują Ekoporcy.

Będą kolejne łąki

Szczecinie pojawią się kolejne łąki kwietne. Zakwitną przy ul. 26 Kwietnia i Jeziorku Słonecznym.

Łąka przy ulicy 26 kwietnia o powierzchni 21 tysięcy metrów kwadratowych zostanie wysiana na pasie zieleni między jezdniami na odcinku od ul. Bohaterów Warszawy do ulicy Twardowskiego oraz w pasie od sklepu „Stokrotka” do ulicy Derdowskiego.

Z kolei przy Jeziorku Słonecznym pojawi się w pasie wzdłuż ulicy Derdowskiego i będzie wysiana na powierzchni 11, 5 tysiąca metrów kwadratowych.

Wykonawca w pierwszej kolejności przeprowadzi badanie gleby określające m.in. odczyn Ph, czy zawartość składników mineralnych, a następnie dobierze odpowiednią mieszankę nasion. Muszą być wyprodukowane w Polsce, zawierać co najmniej 26 różnych gatunków, w tym maksymalnie do dwóch gatunków traw i muszą być skomponowane z roślin wieloletnich.

Pierwsza łąka kwietna w Szczecinie została założona w 2017 roku w pasie zieleni na ul. Przyjaciół Żołnierza, za sprawą realizacji projektu Szczecińskiego Budżetu Obywatelskiego, następne powstały przy rondzie Szyrockiego i Hakena.



Łąki kwietne w miastach to nie tylko moda, ale przede wszystkim ochrona środowiska. Te łąki nawet w trudnych warunkach miejskich radzą sobie bez koszenia, podlewania i nawożenia. Rośliny tworzące

te łąki to kompozycje gatunków, które dzięki głębokim korzeniom nie więdną, nawet przy długotrwałym braku opadów. Zatem łąka w mieście – to oszczędność czasu, pieniędzy i dbałość o środowisko.

Zrób pierwszy krok i weź się za plastik!

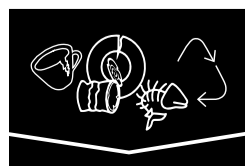


- ✓ zgniecione butelki po napojach PET
- ✓ kartony po sokach i mleku
- ✓ opakowania po środkach czystości i kosmetykach
- ✓ przezroczysta folia
- ✓ puszki, kapsle i metalowe zakrętki

Pozostałe tworzywa sztuczne wrzuć do czarnego pojemnika na odpady zmieszane.

5 kroków do skutecznej segregacji śmieci

Szczegóły na stronie: segregujemy.ecoszczecin.pl



Powrót „Książki na wynos”

W Ekoporcie przy ulicy Taczaka znów można uzupełnić swoją bibliotekę lub oddać zbędne książki.

Od września ponownie można korzystać z galerii „Książka na wynos”, która była zamknięta z powodu zagrożenia epidemiologicznego. „Książka na wynos” to miejsce, gdzie znajdziemy setki książek.

Każdy, w godzinach funkcjonowania Ekoportu (9.00-19.00), może przyjść i zabrać do domu dowolną liczbę publikacji – bez konieczności oddawania. Nie ponosi za to żadnych kosztów.

To miejsce również dla tych, którzy nie mają co zrobić ze zbędnymi książkami. Zamiast wyrzucać je do śmieci można przynieść właśnie do naszej nietypowej galerii.

Wszystkim korzystającym z tego miejsca przypominamy o konieczności zachowania dystansu społecznego i obowiązku noszenia maseczek ochronnych.



więcej na:
www.ekoporty.szczecin.pl

Barć miejska

Na Syrenich Stawach zamieszkają... pszczoły. W martwym pniu drzewa powstała pierwsza barć miejska.

Barć, czyli wydrążona w celach hodowli pszczoł komora wewnątrz pnia drzewa, jest tuż przy głównej, asfaltowej alejce. Ciekawostką jest fakt, że ogromny martwy pień przywieziony został przez leśników z zupełnie innego miejsca. Na Syrenich Stawach został wkomponowany w istniejącą łąkę – tuż obok rosnących miododajnych nawłoci oraz przy robinia akacjowych. Rośliny te dadzą pożytek pszczołom w ciągu całego roku. Jesienią barć zasiedlona zostanie hodowlanymi pszczołami – odmianą, która nie wykazuje agresywności.

Testowe rozwiązanie przygotowywane jest w porozumieniu z bartnikiem Zdzisławem Baranem. To on dostarczy pszczoły i, wraz z leśnikami miejskimi, będzie się nimi opiekował. Będzie to również doskonałe miejsce do prowadzenia zajęć edukacyjnych.



Technologia przyszłości w EcoGeneratorze

Co łączy słynny kevlar, z którego wytwarzane są superlekkie helmy i kamizelki kuloodporne, z globalnym problemem deficytu słodkiej wody i szczecińską spalarnią?

Ogień to podstawowy żywioł EcoGeneratora. Ale jedna z najnowocześniejszych i najciekawszych technologii szczecińskiej spalarni wiąże się z... uzdatnieniem wody. Bez czystej, absolutnie czystej wody turbina i wnętrza kotłów zarosłyby szybko kamieniem. W EcoGeneratorze do jej uzdatniania wykorzystywana jest odwrócona osmoza. Membrany używane w EcoGeneratorze do filtracji wody są formowane z najlepszych na świecie polimerów. Jednym z nich jest kevlar, wynaleziony w laboratoriach amerykańskiej firmy DuPont w 1965 roku. I choć minęło od tego czasu wiele lat, kevlar nadal nazywany jest materiałem XXI wieku. Co ciekawe wymyśliła go Polka z pochodzenia Stephanie Louise Kwolek (Chwalek). Jego właściwości są imponujące. Pięć razy lżejszy i wytrzymalszy od stali. Odporny na ogień i mróz. Z kevlaru tkane są skafandry astronautów, pancerze lotniskowców i żagle najszybszych jachtów.

Osmoza naturalna i odwrócona

Zjawisko osmozy pierwszy opisał w roku 1748 francuski badacz Jean-Antoine Nollet. Zauważył, że jeśli przedzielić wodę o różnym stężeniu (np. soli) błoną z pęcherza świni, to ta o mniejszym stężeniu zacznie przepływać do tej o stężeniu większym wskutek czego zmniejsza się stopień stężeń aż do osiągnięcia równowagi. Osmoza jest naturalnym procesem życiowym dla roślin i organizmów, w tym oczywiście ludzi. Umożliwia przepływ substancji odżywczych między komórkami i organami.

Kiedy w latach 40-tych XX wieku rząd USA zlecił naukowcom opracowanie technologii odsalania wody morskiej, zaczęto szukać rozwiązań opartych na osmozie.

Proces osmozy można odwrócić jeżeli po stronie roztworu bardziej stężonego wytworzymy ciśnienie wyższe niż osmotyczne. Wówczas molekuly wody przenikają przez membranę w odwrotnym niż w naturze kierunku. Odwrócona osmoza stanowi fundamentalne odkrycie dla rozwoju technik oczyszczania wody.

W 1959 roku profesorowie Srinivasa Sourirajan i Sidney Loeb wytworzyli membrany asymetryczne do osmozy odwróconej, 50-100-krotnie wydajniejsze niż dotychczas stosowane membrany syntetyczne.

Kolejnym etapem (rok 1969) było stworzenie membran kompozytowych, zbudowanych z trzech różnych polimerów. Na ten pomysł wpadł John Cadotte z Film Tec Corporation. W skład trójwarstwowej membrany wchodzi polimer aramidowy (z grupy tzw. superpolimerów typu kevlar), z którego wytworzona jest warstwa selektywna odpowiadająca za odsalanie. Grubość warstwy selektywnej współczesnej membrany kompozytywnej wynosi 0,2-0,5 mikrometra



W EcoGeneratorze nadzór nad pracą instalacji do odwróconej osmozy sprawuje Michał Kaliś, specjalista ds. urządzeń pozablokowych

czyli od 200 do 500 nanometrów. Jeden nanometr to jedna milionowa milimetra. Dzięki takiej strukturze membrana kompozytowa zatrzymuje praktycznie całkowicie rozpuszczone sole, pozwalając słodkiej wodzie wypłynąć po drugiej stronie. Obecnie na skalę przemysłową odsalanie wody przez odwróconą osmozę stosują m.in. Malta, Izrael, Singapur czy Zjednoczone Emiraty Arabskie. W Izraelu aż 75 proc. wody pitnej to odsolona osmotycznie woda morska.

Woda słodka jest warunkiem przetrwania życia na ziemi. Jej zasoby są stałe, ale ponieważ rośnie liczba ludzi, a co za tym idzie spożycie wody, prędkiej czy później (niektórzy twierdzą, że już w połowie naszego stulecia) woda może stać się źródłem globalnego kryzysu. W tej chwili najlepszym sposobem na jego zażegnanie są aramidowe membrany kompozytowe do odwróconej osmozy.

Odwrócona osmoza w ECG

EcoGenerator potrzebuje wody m.in. do kotłów i schładzania turbiny. Woda kotłowa musi być ultraczysta. Zakład pobiera wodę surową z Duńczycy. Woda powierzchniowa jest niezwykle trudna do oczyszczenia ze względu na jej biologiczny skład (pyłki roślin, zakwity, plankton, bakterie, wirusy, algi, słowem - wszystko co żyje) oraz temperaturę zmieniającą się w zależności od pory roku. Uzdatnianie wody surowej

w EcoGeneratorze przebiega w kilku etapach. Najpierw jest oczyszczanie mechaniczne (sita), potem chlorowanie, usuwanie zawiesiny, mętności, koagulacja, flokulacja, sedymentacja i filtracja.

Instalacja odwróconej osmozy, która jest ostatnią częścią procesu ma dwie niezależne linie technologiczne. Każda składa się z dwóch sekcji modułów spiralnych (instalacja dwustopniowa). W widocznych na zdjęciu niebieskich „cygarach” znajdują się polimerowe elementy membranowe (po 6 membran spiralnych w każdej obudowie) w układzie dwustopniowym, przez które przepływa wstępnie oczyszczana woda (nadawa) pod ciśnieniem wytwarzanym przez pompy wysokociśnieniowe. Trzecim elementem linii jest moduł elektrodejonizacji, w którym następuje końcowe odsolenie.

Kompozytowa membrana EcoGeneratora ma zaledwie 160 mikrometrów grubości (warstwa selektywna 0,2 μm, mikroporowata 40 μm i wzmacniająca 120 μm). Gdyby je wszystkie rozwinąć, zajęłyby 2300 m². To więcej niż pięć boisk do koszykówki. 1 m² membrany kompozytywnej produkuje 1-10 l wody na godzinę.

Pompy dozujące zapewniają m.in. dopływ środków odkamieniających, biobójczych, wyrównujących pH.

Polimerowe membrany kompozytowe zatrzymują 99,5-99,7 proc. rozpuszczonych soli i praktycznie w 100 proc. usuwają wszystkie pozostałe zanieczyszczenia z wody surowej.

Parametrem określającym jakość wody jest przewodnictwo mierzone w mikrosimensach. Woda kotłowa w EcoGeneratorze ma poniżej 1 mikrosimensa. Poniżej 1 μS to wody ultraczyste.

Oczyszczona woda po podwójnej odwróconej osmozie jest kierowana do mniej wrażliwych instalacji, takich jak rurociągi układu grzewczego, chłodnia wentylatorowa i innych.

Woda po przejściu całego procesu odwróconej osmozy (łącznie z elektrodejonizacją) jest wykorzystywana do uzupełniania kondensatora turbiny. Potrzebna jest także do prawidłowej pracy kotłów.

W pierwszych latach pracy EcoGeneratora instalacją odwróconej osmozy opiekował się dr hab. Krzysztof Karakulski, wieloletni pracownik naukowy Zachodniopomorskiego Uniwersytetu Technologicznego, specjalista technologii membranowych. Zdaniem dr. Karakulskiego membrany zastosowane w szczecińskiej spalarni należą do najnowocześniejszych na świecie. - Top topów - stwierdził z uznaniem.

Krzepki betonowy staruszek

Historia szczecińskich wodociągów liczy sobie prawie 160 lat. I być może trudno w to uwierzyć, ale ZWiK z powodzeniem korzysta z instalacji wybudowanych na początku XX wieku.

W monografii historycznej na temat szczecińskich wodociągów autorstwa dr. Pawła Guta ze szczecińskiego Archiwum Państwowego czytamy, że zbiornik wody czystej umiejscowiony na ul. Wacisława oddany został do użytku 5 lipca 1905 r. Jak łatwo policzyć obiekt liczy sobie już 115 lat. Powstał w celu podniesienia ciśnienia wody w sieci i jako rezerwar wody dla mieszkańców północnych dzielnic Szczecina. Zbudowany został w naturalnej skarpie jako dwuczęściowa betonowa katakumba zakryta ziemią. Zmieści nawet 10 tysięcy ton wody i pomimo upływu tylu lat świetnie spełnia swoją rolę, zaopatrując w wodę do picia mieszkańców całego Niebuszewa.

Miesiąc temu przeszedł przegląd techniczny, konserwację i kontrolę szczelności. W tym celu niezbędne

było opróżnienie rezerwaru, a to stało się okazją do wykonania fotografii, którą Państwu prezentujemy. Ogrom pomieszczenia robi niesamowite wrażenie. Znajdujące się nad głową łukowate sklepienia podparte potężnymi betonowymi filarami, półmrok i panujący wewnątrz chłód dodatkowo potęgują nastrój tajemniczości. Jak się okazało, wilgotny klimat nie zaszkodził staruszkowi z betonu (badania potwierdziły, że zbiornik nie jest zbrojony stalą), przegląd techniczny wypadł pomyślnie po czym został on wypłukany, zdezynfekowany i powrócił do normalnej eksploatacji. Przy tej okazji zachęcamy wszystkich do zapoznania się z dziejami szczecińskich wodociągów.

Wspomniana wcześniej monografia historyczna znajduje się na stronie internetowej ZWiK. Jednocześnie pierwszym 10 osobom, które zadzwonią pod nr tel. 91 4426205 i prawidłowo odpowiedzą na jedno pytanie, wręczymy monografię w wersji książkowej.



Kolejne farmy



Jesteśmy liderem wśród firm wodociągowych w Polsce, które produkują energię elektryczną z OZE. Budujemy kolejne dwie farmy fotowoltaiczne.

Panele fotowoltaiczne pierwszej z nich ułożone zostaną na gruncie zbiorników wody czystej przy ul. Łącznej. To z nich codziennie pompy tłoczą wodę do picia mieszkańcom północnej części naszego miasta. Kolejna wolnostojąca instalacja solarna tym razem o konstrukcji zakotwionej powstaje na terenie pompowni wody przy ul. Batalionów Chłopskich. W sumie, w obu miejscach ustawionych zostanie 286 paneli słonecznych o łącznej powierzchni 465 m², a dzięki nowym instalacjom rocznie pozyskamy ok. 64 tys. kWh energii elektrycznej. Równie ważnym choć niematerialnym efektem ekologicznym działania farm będzie fakt, że rocznie do atmosfery trafi ponad 38 ton mniej CO₂. Obie instalacje budowane są w ramach inwestycji własnych.

Dzisiaj prawie 23% energii elektrycznej potrzebnej do prowadzenia działalności Spółka pozyskuje z odnawialnych źródeł energii. To prąd z farm fotowoltaicznych pracujących obok Zakładów Produkcji Wody „Miedwie” i „Pilchowo”, z biogazu spalnego w gazogeneratorach naszych oczyszczalni ścieków oraz rzadko spotykanej na nizinach turbiny prądotwórczej Francisa. Ten generator napędzany wodą grawitacyjnie przepływającą przez magistralę miedwiańską nieprzerwanie pracuje na Pomorzanach od stycznia bieżącego roku.

Tylko w 2019 r. łączna produkcja energii elektrycznej ze źródeł odnawialnych wyniosła 6739 MWh, a oszczędności z tytułu nie zakupionej energii wyniosły 1,9 mln zł. Dzięki wykorzystaniu słońca, wody i biogazu Spółka zmniejsza koszty zakupu energii elektrycznej, a to z kolei pozwala na utrzymanie opłat za wodę i odbiór ścieków na podobnym poziomie.



Nasze pszczoły

To jedyny owad w przyrodzie, który bezpośrednio produkuje dla nas pożywny i słodki miód. Warto sięgnąć również po pszczele produkty: pyłek kwiatowy, preparaty z propolisu (kitu pszczelego) i wyroby z naturalnego wosku. Nie do przecenienia jest również ich rola w zapylaniu roślin. Pszczół jest jednak coraz mniej, żyją krótko, szkodzi im zanieczyszczone środowisko i należy im pomóc - jest to oczywiste. W szczecińskich wodociągach od kilku lat znajdują one przyjazne warunki do życia i pracy.

Tereny naszych stref ochrony ujęć wody to ekologiczne, leżące nieco na uboczu kompleksów mieszkaniowych, zielone nieużytki. Nie można prowadzić tam jakiegokolwiek działalności gospodarczej, nawet wypasanie zwierząt jest zabronione. Dlatego od paru lat gości tam stworzenia... latające. Wiosną tego roku ponad 30 owadzych rodzin zamieszkało na łąkach wokół pompowni wody i ścieków w Świerczewie, na ul. Łącznej oraz ul. Tczewskiej w Dunikowie. W ulach ustawionych tam przez pasjonatów pszczelarstwa, dla których jest to pozazawodowe hobby, żyją setki tysięcy pszczoł miodnych. W tym roku ostatnim pożytkiem wokół naszych placówek, z którego pszczoły zbierały nektar była nawłoc pospolita. Jej przekwitanie nieuchronnie wskazuje, że jesień jest już tuż. Jeszcze we wrześniowe ciepłe dni

pszczoły „wywiezione” do lasu zbierają spadź z drzew iglastych, jednak zasadnicze zbiory miodu już się właściwie skończyły. Obecnie owady są systematycznie dokarmiane przez człowieka, aby zdrowo przetrzymowały i nie zginęły z głodu. Wiemy, że również w przyszłym roku pszczoły u nas będą ponieważ są pożytecznym i niezastąpionym elementem naszej przyrody oraz stały się częścią codziennego krajobrazu naszych placówek. Poniżej na fotografii przedstawiamy wrześniowe pszczoły przed ułem odkładowym, ustawionym na terenie pompowni wody przy ul. Łącznej.





Nie daj się zaskoczyć jesiennym chłodom, włącz ogrzewanie

Zimne noce czy chłodne poranki na przełomie września i października zaskakują nas czasem dość nagle. Wtedy pojawia się dylemat: włączyć dostawy ciepła czy jeszcze poczekać. Zupełnie niepotrzebnie, bo ciepło z SEC-u dostępne jest non stop.

Kiedy włączą ogrzewanie?

Budynki wyposażone są w nowoczesną automatykę pogodową, węzły ciepłownicze w elektronikę sterującą, a jednak pojęcie sezonu grzewczego jest bardzo mocno zakorzenione w naszej świadomości. I każdego roku większość szczecinian czeka na decyzję zarządcy lub administratora budynku, aby ten zgłosił w SEC-u wniosek o rozpoczęcie dostaw ciepła. Nie myślimy o tym, gdy jest pełnia lata, ale wystarczy kilka chłodniejszych dni, szczególnie na przełomie września i października aby problem zimnych, wilgotnych mieszkań powrócił po raz kolejny. Tylko, że na włączenie ciepła trzeba trochę poczekać, a potrzebne jest właśnie w danej chwili, w danym momencie. Małe dzieci, osoby starsze lub chore są szczególnie narażone na takie temperaturowe huśtawki. Rozwiązaniem jest ciepło z SEC-u dostępne przez cały rok.

Ciepło z SEC-u jest dostępne przez
cały rok.

Wystarczy odkręcić zawór przy grzejniku i gotowe

Jeśli nie będziesz potrzebować ciepła, po prostu nie odkręcisz zaworu przy grzejniku i nie będziesz go pobierać. Jednak w każdej chwili, gdy taka potrzeba się pojawi – małe dzieci, przeziębienie i zwyczajna potrze-

ba odrobiny ciepła, będziesz je mieć „na wyciągnięcie ręki”. To Ty będziesz decydować kiedy skorzystasz z ogrzewania i kiedy uruchomisz jego dostawy. Nie musisz czekać na decyzję zarządcy czy administratora. I marznąć.

To Ty będziesz decydować kiedy skorzystasz z ogrzewania i kiedy uruchomisz jego dostawy.

Co Ty możesz zrobić?

Zamiast kończyć w maju i na nowo rozpoczynać sezon grzewczy jesienią, wystarczy tylko raz zlecić w SEC-u potrzebę dostępności ciepła przez cały rok, określić temperatury przy jakich węzeł ciepłowniczy będzie się automatycznie uruchamiał i zatrzymywał, a problem wyziębionych pomieszczeń przestanie istnieć. SEC uruchamia dostawy ciepła na życzenie klienta. Bez wniosku zarządcy czy administratora samodzielnie nie może tego zrobić. Wystarczy więc zgłosić u zarządcy potrzebę włączenia ogrzewania także z opcją dostępności przez cały rok. Skontaktuj się ze swoim zarządcą, poinformuj go, że chcesz korzystać z usługi ciepła dostępnego przez cały rok. Za uruchomienie usługi nic nie płacisz, tylko za ciepło, które w tym czasie zużyjesz. Jeśli nie zużywasz – nic nie płacisz.

sec.com.pl

Rewitalizacja w parze z zielenią

To kolejny, duży krok do rewitalizacji kluczowych obszarów mieszkaniowych Szczecina. Nasze TBSy podpisały korzystne umowy kredytowe z Europejskim Bankiem Inwestycyjnym, na wsparcie realizacji ważnych inwestycji mieszkaniowych, które przyczynią się odnowy i ożywienia centrum Szczecina. Unia Europejska doceniła także rozwiązania szacenińskich projektów, które mają charakter proekologiczny.

Jak zaznacza EBI, po raz pierwszy w ramach inwestycji realizowanych w sektorze mieszkalnictwa, a finansowanych przez Bank, w projekcie położono szczególny nacisk na zieloną infrastrukturę. W związku z tym, osobna umowa kredytowa opiewająca na kwotę kredytu w wysokości 3,4 mln zł została zawarta ze Szczecińskim TBS na sfinansowanie m.in. integracji dachów zielonych, systemów kanalizacji deszczowej oraz innych elementów zielonej infrastruktury.

To pierwszy taki projekt zatwierdzony przez bank Unii Europejskiej w Polsce oraz pierwszy przypadek, gdy środki na ten cel uzupełniają finansowanie projektów w branży mieszkalnictwa w Europie.

Obie miejskie spółki: Szczecińskie TBS oraz TBS Prawobrzeże szykują się do wykonania szerokiego programu rewitalizacji miejskiej zabudowy mieszkalnej Śródmieścia oraz Starego Dąbia.

Szczecińskie TBS po zakończeniu kompleksowej rewitalizacji zabudowy mieszkaniowej kwartału nr 23, przygotowuje się do kolejnych inwestycji. Tym razem obejmą one sąsiedni kwartał nr 36 czyli obszar otoczony ulicami Małkowskiego, ks. Bogusława, Boh. Getta Warszawskiego oraz kr. Jadwigi, a także kwartał nr 33, który zamykają ulice Bolesława Krzywoustego, Bolesława Śmiałego, Chodkiewicza i al. Piastów.

Odnowienie tych obszarów jest ściśle powiązane z planowanymi przez Miasto Szczecin działaniami rewitalizacyjnymi w centrum Miasta, którego osią będzie przebudowana i ożywiona aleja Wojska Polskiego.

Wewnątrz kwartału nr 36 planuje się kompleksowe działania inwestycyjne, które obejmować będą m.in. budowę nowego budynku mieszkalnego z trzydziestoma mieszkaniami, wykończonymi "pod klucz". Spośród tych lokali, połowa przeznaczonych będzie dla osób starszych, w tym kilka dla osób niepełnosprawnych ruchowo, natomiast jedno mieszkanie będzie przeznaczone dla wychowanków pieczy zastępczej. Nowy budynek zostanie wyposażony w windę, którą będzie się można poruszać pomiędzy parkingiem podziemnym a dachem budynku. Na dachu nowego budynku zaprojektowano taras przeznaczony na teren spacerowy oraz ogród warzywny dla seniorów.

W parterze budynku zaplanowano świetlicę środowiskową, która będzie stanowiła miejsce integracji i aktywizacji społecznej. W budynku znajdzie się także żłobek dla około 30. dzieci.

Wszystkie nowe rozwiązania w tym kwartale uwzględniają potrzeby osób starszych i niepełnosprawnych.



Centralna część kwartału zostanie przeznaczona na główny plac publiczny. W ramach prac rewitalizacyjnych zaplanowano także elementy małej architektury, akcenty rzeźbiarskie i nową zielen. Tej zieleni będzie bardzo dużo – zapowiada Grażyna Sotkowska, prezes zarządu Szczecińskiego TBS – Wzdłuż głównego placu, przez środek kwartału poprowadzona będzie pergola - zielone zadaszenie, pod którym będzie miejsce spotkań mieszkańców i rekreacji. Z centralnego placu będzie można swobodnie przedzierać się w stronę wszystkich podwórek zaprojektowanych w tym kwartale, do każdego budynku oraz do świetlicy środowiskowej i żłobka. Centralny plac ozdobi także miniamfiteatr, fontanna w formie posadzkowych dysz, z ławeczkami i zielenią.

Po południowej stronie biurowca Szczecińskiego TBS, w rejonie narożnika budynków frontowych przy ul. Ks. Bogusława X i Małkowskiego, powstanie ogród społeczny oraz plac zabaw dla dzieci. We wnętrzu kwartału zaprojektowano również dwupoziomowy parking podziemny na ok 150 pojazdów.

Powierzchnia terenów zielonych - trawniki - 3 701 m²
 Powierzchnia ogrodów społecznych - 99,30 m² (3 ogrody społeczne).
 Powierzchnia dachów zielonych - tarasów na budynkach A (taras warzywny dla seniorów oraz żłobek) i B (taras w budynku biurowym siedziby TBS) - 491 m².

Przygotowania do tej inwestycji trwają od ponad dwóch lat. W tym roku wykonano prace przygotowawcze, rozebrano stare budynki, garaże i mury. W najbliższym czasie ogłoszony zostanie przetarg na wybór wykonawcy robót budowlanych związanych z kompleksowym przekształceniem wnętrza tego kwartału.

Z kolei w ramach planowanych działań inwestycyjnych w obrębie kwartału nr 33 zaplanowano m.in. prace związane z przebudową i modernizacją zespołu oficyn mieszkalnych przy ul. Bolesława Śmiałego 34, 35 i 36. Łącznie w ramach

prowadzonych działań powstanie w tym obszarze 41 mieszkań, w tym 18 przeznaczonych dla osób starszych. Na parterze jednego z budynków oficyny mieszkalnej będzie zlokalizowana świetlica środowiskowa. Dodatkowo przewidziano rozbiórkę i przebudowę dwóch oficyn mieszkalnych położonych przy al. Piastów 16 i 15 oraz modernizację oficyny przy ul. Krzywoustego 22 oraz budowę 32. nowych mieszkań wraz z parkingiem podziemnym oraz zagospodarowaniem wnętrza kwartału.

Z kolei projekty inwestycyjne TBS Prawobrzeże dotyczą kompleksowej przebudowy i modernizacji kilku budynków mieszkalnych położonych w Śródmieściu, m.in: przy ul. Ks. Bogusława X 47, przy ul. Ks. Bogusława X 49, przy ul. E. Bałuki 20, 21, oraz przy ul. Więckowskiego 5, w których w sumie planuje się zmodernizować blisko 100 mieszkań, zaadoptować poddasze na cele mieszkalne oraz przygotować w parterze tych budynków lokale usługowe.

TBS Prawobrzeże planuje też działania powiązane z rewitalizacją Starego Dąbia, która obejmie m. in. budynki przy ul. Oficerskiej 4, 4a, 6, 7, 8, gdzie w ramach nowej zabudowy powstanie 45 nowych mieszkań. A także budynki, przy ul. Mierniczej 3, 4. Tam z kolei powstanie 21 nowych mieszkań.

W związku z tym planujemy ogłosić konkurs architektoniczny, który obejmie obszar ulic Oficerskiej, Mierniczej, Cichej, Lekarskiej, A. Krzywoń. Konkurs ma nam dać paletę różnych rozwiązań i świeżego spojrzenia na ten obszar Starego Dąbia – zapowiada Paweł Sikorski, prezes TBS Prawobrzeże – zachowując charakter tego miejsca, chcemy uzyskać wskazówki do tego, jak poprawić warunki zamieszkania i estetykę otoczenia, lepiej skomunikować ten obszar, sprawić aby był atrakcyjniejszy do życia.

Koszty realizacji tych wszystkich projektów szacuje się w sumie na ok 120 mln zł. Pieniądze na ten cel pochodzą będą

ze środków własnych Spółek, z budżetu Gminy Miasto Szczecin (w tym dotacja z Funduszu Dopląt) i z kredytu z Europejskiego Banku Inwestycyjnego. Bank przyznał naszym TBS'om pożyczkę w łącznej wysokości 85 mln zł, która będzie spłacana przez 30 lat. Finansowanie przyznane Szczecinowi obejmuje dwie części: umowę ze Szczecińskim TBS na kwotę 58,25 mln zł oraz umowę z Towarzystwem Budownictwa Społecznego Prawobrzeże na kwotę 26,25 mln zł

Jest to pierwszy kredyt EBI dla firm mieszkaniowych ze Szczecina i cieszę się, że pomoże on w rozwiązaniu dwóch problemów, z którymi boryka się sektor mieszkalnictwa społecznego: kurczenia się zasobów mieszkaniowych i coraz gorszej jakości starzejących się lokali – mówi prof. Teresa Czerwińska, wiceprezes EBI – Ogromnie cieszy mnie również fakt, że mała, ale ważna część ogólnego finansowania EBI po raz pierwszy czerpie korzyści z mechanizmu finansowego na rzecz kapitału naturalnego – wspólnego instrumentu EBI i Komisji Europejskiej, który dotyczy w szczególności ekologicznych, innowacyjnych rozwiązań miejskich.

Mural na miejskiej kamienicy



Z okazji 40. rocznicy podpisania Porozumień Sierpniowych na ścianie budynku komunalnego przy Powstańców Wielkopolskich 22 w Szczecinie powstał okolicznościowy mural.

Graffiti zostało odsłonięte 30 sierpnia na Pomorzanach. Mural powstał na budynku należącym do miasta, którym zarządza Zarząd Budynków i Lokali Komunalnych. Autorem graffiti jest Sabina Twardowska, malarka i ilustratorka, absolwentka Akademii Sztuk Pięknych w Warszawie. Mural wykonała agencja Red Sheels. Projekt powstał z okazji 40. rocznicy podpisania Porozumień Sierpniowych, które doprowadziły do powstania NSZZ „Solidarność” oraz upadku komunizmu w Europie Wschodniej.

Obchody jubileuszu rozpoczęły się w niedzielę, 30 sierpnia, w kościele pw. Stanisława Kostki. W południe uroczystości przeniosły się pod bramę Stoczni Szczecińskiej. Wieczorem odbył się specjalny pokaz iluminacji na budynku Filharmonii Szczecińskiej. Elewacja stała się ruchomym obrazem nawiązującym symbolicznie do ważnych dla Polski, Europy i całego świata, wydarzeń. Rocznicowa iluminacja odbyła się także 31 sierpnia.

Oprócz tego m. in. na pl. Solidarności odbył się coroczny koncert muzyki filmowej zatytułowany „Sierpniowe przełomy”.

Modernizacja szczecińskich ulic



Nowe nawierzchnie, chodniki, nasadzenia zieleni - ulice Szczecina nie tylko pięknieją, ale przede wszystkim stają się wygodne w użytkowaniu.

Niewątpliwie największą „rewolucję” przechodzi jedna z najbardziej reprezentacyjnych ulic w naszym mieście - aleja Jana Pawła II. Kompleksowy remont tej ulicy - wymiana nawierzchni, nowa jezdnia, chodniki, dodatkowa zieleni i mała architektura - wymaga jednak czasu, na efekt

końcowy trzeba będzie jeszcze poczekać kilka miesięcy.

Kierowcy szczególnie muszą uważać na Witkiewicza, Piłsudskiego i Łuczniczej, Kazimierza Królewicza, Jana Kazimierza oraz Łady gdzie trwa wymiana nawierzchni. Standardowo, w ramach prac wykonane zostanie frezowanie nawierzchni, regulacja infrastruktury podziemnej, ułożenie warstwy wiążącej, siatki szklano-węglowej, która pozwoli na

dłuższe użytkowanie nawierzchni i zminimalizuje jej pęknięcia oraz warstwy ścieralnej.

Na ulicy **Królowej Jadwigi** na odcinku od ulicy Małkowskiego do Bohaterów Getta Warszawskiego oraz od Al. Wojska Polskiego do Królowej Jadwigi wykonane są już prawie wszystkie chodniki, pojawiła się także ostatnia warstwa bitumiczna.

Około 5 miesięcy potrwa przebudowa **ulicy Serbskiej** polegająca na

wymianie nawierzchni jezdni, zjazdów, budowie chodników i miejsc parkingowych wraz z przebudową urządzeń infrastruktury podziemnej oraz oświetlenia. Po przebudowie powstanie 26 ogólnodostępnych miejsc parkingowych, 3 przeznaczone dla osób niepełnosprawnych oraz 3 dla pojazdów TAXI.

To tylko kilka przykładów, w planach remonty kolejnych ulic, o których będziemy informować.

„Nowy - stary” amfiteatr



Prawobrzeże ma kolejny powód do dumy.

Wielkimi krokami zbliża się zakończenie przebudowy amfiteatru w Żydowcach. Ostatnie prace trwają jeszcze w pomieszczeniach położonych pod sceną, niebawem pojawią się także nasadzenia. W amfiteatrze są nowe trybuny, schody, niewielki budynek, z okna którego wyświetlane będą filmy na nowym, ogromnym ekranie. Planowany termin zakończenia prac to listopad 2020 r.

Najnowocześniejszy w mieście



Na osiedlu Majowym, przy ulicy Maciejowickiej rozpoczęła się budowa skateparku.

Powstaje tu skatepark, jakiego w Szczecinie jeszcze nie było. Nie będą to tylko przeszkody dla wyczyńców.

Na ponad 1400 metrach kwadratowych ułożone zostaną alejki oraz znajdzie się mała architektura. Wszystko będzie oświetlone, a czas spędzony na skateparku umilać będzie uporządkowana wokół zieleni. Poprowadzone zostaną też wszystkie niezbędne przyłącza: wodociągowe, kanalizacyjne oraz elektryczne.

Słynna Aleja: Ściana Uśmiechu i Rekord Polski

Ponad 150 grafik Henryka Sawki o można oglądać na placu przy al. Wojska Polskiego 42 w Szczecinie. W miejscu gdzie dawniej stała fontanna zwana Ścianą Placzu jest wystawa pod nazwą Ściana Uśmiechu.

Mieszkańcy pamiętają to miejsce jako Ścianę Placzu, ale satyryk Henryk Sawka, znany szczecinianin i jednocześnie Ambasador Miasta, przekonuje, że lepiej się śmiać niż płakać. Zaproponował „Ścianę Uśmiechu”.

Idzie ku lepszemu. Ubolewam tylko że dziś na głowach mamy maski. Ale uśmiechamy się pod maskami. Maskuj się, ale uśmiechaj się – mówił podczas otwarcia wystawy Henryk Sawka.

Dodatkowo, autor wystawy zna to miejsce doskonale, bo tuż za rogiem funkcjonuje „Galeria Ewy i Henryka Sawki”. W tym roku to właśnie ona jest wiodącą marką podczas pierwszego Festiwalu Marek, imprezy która promuje projekt Słynna Aleja.

Kiedys aleja Wojska Polskiego tętniła życiem, była główną ulicą handlową Szczecina. Dzisiaj już w żaden sposób jej nie przypomina. – mówił Daniel Wacinkiewicz, zastępca prezydenta Szczecina – *Dlatego naszą troską jest aby wspólnie z markami, które tak się składa że są na tej alei, ożywić i przywracać znaczenie tego miejsca.*

Na wystawie znalazły się rysunki o tematyce obyczajowej, politycznej i od-



noszącej się do aktualnych wydarzeń. Są śmieszne i pobudzają do refleksji. Na wystawie można obejrzeć także grafiki przeznaczone dla osób starszych, oznaczone etykietą 18+. Nie są widoczne z zewnątrz, znajdują się w środku kubika wystawowego, na odpowiedniej wysokości ok 180 cm. Wystawę Ściana Uśmiechu można oglądać do połowy grudnia.

Słynna Aleja: Mamy rekord Polski! Henryk Sawka jest najszybszym rysownikiem w Polsce.

Podczas pierwszego Festiwalu Marek w Szczecinie w ciągu 60 minut wykonał 61 rysunków!



Wyczyn rozpoczął się w sobotę, 19 września o godzinie 14:00 i trwał dokładnie jedną godzinę. Założenie było takie, aby w ciągu godziny narysować minimum 60 rysunków. Udało się ich wykonać o jeden więcej niż zakładał plan. Artysta rysował na czas, na „żywo” w obecności mieszkańców, dziennikarzy i sędziego z Biura rekordów, który zweryfikował finalną liczbę rysunków i odnotował sukces artysty. Henryk Sawka otrzymał oficjalny certyfikat potwierdzający osiągnięcie.

PROGRAM REALIZUJĄ:



Aleja Wojska Polskiego w Szczecinie nie bez powodu nazywana jest Słynną Aleją. To jedyna taka ulica w Szczecinie, przy której, na odcinku kilkuset metrów, znajdują się Słynne Marki, a wśród nich dwaj rekordziści. Oprócz dzisiejszego wyczynu Henryka Sawki, do księgi rekordów Guinnessa wpisane jest także kino Pionier – najstarsze kino na świecie.

Więcej na stronie: slynnaaaleja.szczecin.eu

Czas na Oktoberfest Szczecin!

Wielkie święto piwa ponownie w Szczecinie. Od 2 do 4 października w Alei Kwiatowej będzie się odbywać Oktoberfest Szczecin.

Przed nami trzy dni piwnego święta. Od piątku do niedzieli w Alei Kwiatowej będziemy mogli uczestniczyć w niesamowitej zabawie, skosztować rzemieślniczych browarów, poznać historię warzenia piwa czy dowiedzieć się ile wspólnego ze złotym trunkiem ma nasze miasto podczas piwnego spaceru z przewodnikiem. Na czas wydarzenia w Alei pojawią się dwie zadaszone hale namiotowe



oraz scena, na której wystąpią piwowarzy, zespoły muzyczne oraz stand-uperzy.

Na 12 stoiskach ze swoją piwną ofertą pojawią się browary z różnych regionów m.in. z województwa lubuskiego, wielkopolskiego czy dolnośląskiego. Piwosze będą mogli też nabyć oryginalne bawarskie trunki. Ale szczeciński Oktoberfest to nie tylko piwo. To także bogaty program artystyczny, wyjątkowe gadżety i dobre jedzenie. Dla kolekcjonerów przygotowaliśmy limitowaną edycję pamiątkowych pokali i otulaczy

na butelki, które będzie można nabyć w naszym sklepiku.

W trosce o bezpieczeństwo uczestników szczecińskiego Oktoberfestu na terenie wydarzenia ustawione zostaną dozowniki z płynem do dezynfekcji. Wszystkie ławy i stoły będą poddawane częstej dezynfekcji, a przy wejściu i wyjściu z Alei będą punkty kontrolne, na których będziemy zliczać wejścia i wyjścia.

Wydarzenie rozpocznie się w piątek, 2 października o godz. 16.00 i potrwa do niedzieli, 4 października do godz. 18.00.

ORGANIZATOR



Żegluga Szczecińska
Turystyka Wydarzenia sp. z o.o.

SPONSOR



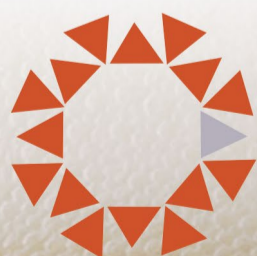
SZCZECIŃSKA ENERGETYKA CIEPŁA

PATRON MEDIALNY



SZCZECIN.PL

PARTNER



OKTOBERFEST SZCZECIN



święto piwa
w centrum
miasta

2-4 października

Aleja Kwiatowa

więcej informacji: KolorowaAleja.pl

Finaliści Festiwalu Młodych Talentów 2020!



Byty

Jury pod przewodnictwem Katarzyny Nosowskiej wybrało 10. finalistów Festiwalu Młodych Talentów. Przesłuchania konkursowe odbędą się 9 października, a zwycięzcę poznamy następnego dnia, podczas finałowej gali.

Oto finaliści tegorocznej 14 edycji FMT:

Dziorga

Piszemy sobie teksty na kacu w lasach, pozdrawiamy ciepłutko.

Baerte

Trzydziestoletni szczecinianin który zajmuje się tworzeniem muzyki od 16 roku życia.

The Branchers

Nagraliśmy już trzy EP, występowaaliśmy na żywo w 1 Polskiego Radia, zagraлиśmy ok. 80 koncertów w klubach jak i na dużych scenach.

The Party Is Over

Ich Muzyka łączy klubową energię, zmysłowy vibe i taneczną lekkość. Koncerty zaskakują klimatem rodem z klubów techno, gdzie świdrujące syntezatory mieszają się z intrygującym wokalem i rzetelnie wyrzeźbionym basem. Mają za sobą: - ponad 100 koncertów w Polsce i za granicą -współprace z Manoidem, LASY czy Miuoshem -Wydane 3 EP i 2LP w tym najnowsza Pluton Staje się Planetą.

Nastroje

To dreampopowe trio. Dreampopowe bo balansujące na granicy rozmarzonych, słodko-gorkich popowych melodii, i post rockowego gitarowego brzmienia otoczonego syntezatorowym tłem. Muzyka jest osadzona w przyjemnej formie, a przy tym prowadzi ją duch ulotności i oniryzmu. Sama nazwa zespołu odwzorowuje to, co jest dla nas szczególną wartością - paletę emocji, różnorodność doświadczeń.

Człowiek

To konceptualny, utopijny byt muzyczny, który powstał jako reakcja wobec idącego na dno i pozbawionego refleksji świata. Muzyka jest dla Człowieka obszarem, w którym zachodzą intuicyjne mechanizmy, które są w stanie odmienić współczesne serce pierwotne.

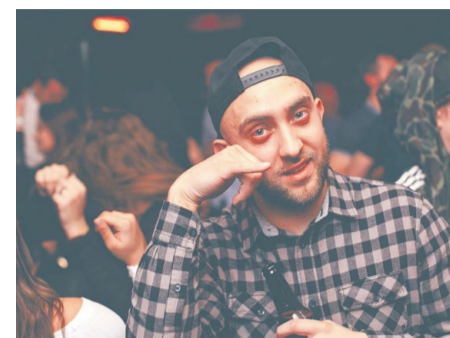
Gypsy and the Acid Queen

To pseudonim artystyczny Kuby Jaworskiego - songwritera z Krakowa, który na koncie ma już bardzo dobrze przyjętą płytę, zatytułowaną „Gypsy and the Acid Queen” (zwycięstwo FAMY 2016, tytuł nadziei roku portalu so!music oraz ponad 200 zagranych koncertów w całej Polsce)

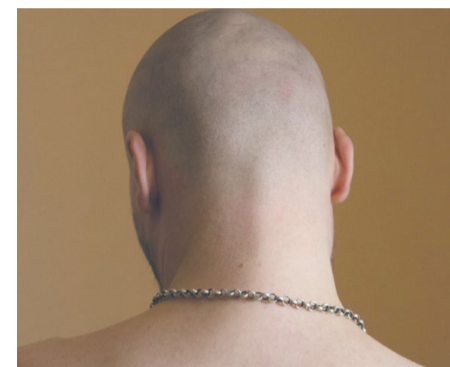
oraz najnowsze wydawnictwo „Dni miłości/Noce cudów” (maj 2019).

Byty

To gdańskie trio muzyczne osadzone w muzyce elektronicznej. Zafascynowani stylistyką lo-fi oraz wczesnymi winylowymi nagraniami jazzowymi, poprzez ciepłe szumy i szmery stwarzają niepowtarzalny klimat. Utwory okraszane wokalem Katarzyny Siepki zyskują na sensualności i melodyce.



Baerte



Człowiek



The Party Is Over



Gypsy and the Acid Queen



Dziorga



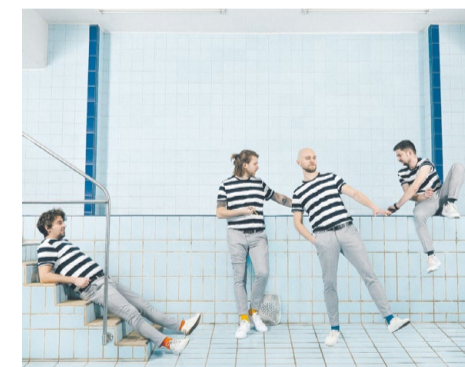
Rajka



Nastroje



The Branchers



palmy



Rajka

Projekt muzyczny Małgorzaty Szypury stworzony w 2019 roku, świeżo po nagraniu przez nią w domowym studio debiutanckiego albumu o tytule „Śniło mi się, że”, który światło dzienne ujrzy jesienią 2020. Materiał słowno-muzyczny oscyluje pomiędzy oniryczną opowieścią a pastelowym porankiem, zaliczając po drodze kilka mrocznych zakamarków. Stylistycznie nawiązuje do rocka i psychodelii lat 60-tych jak i do ich potomków.

palmy

To zaproszenie do wspólnej podróży po dźwiękach, które nie wpisują się w sztywno określone gatunkowe ramy indie rocka. Zespół w swojej finalnej postaci istnieje od stycznia 2019 roku i obecnie pracuje nad debiutancką EPką, z której dwa utwory („nie ma za co” i „stare wieżowce”) są już dostępne w sieci.

Więcej:

www.festiwalmlodychtalentow.pl

Podczas koncertu finałowego, który odbędzie się 10. października w Netto Arenie, wystąpią **NOSOWSKA** oraz **Natalia Nykiel**. Przygotujcie się na muzyczną ucztę. Artystki zaśpiewają utwory ze swoich nowych produkcji m.in. z „NOSOWSKA na tłuście i BASTA” i „Origo”.

Bilety do nabycia na portalu: bilety.fm

Szczegółowe informacje o konkursie i festiwalu znajdują się na stronie: www.festiwalmlodychtalentow.pl